




Dell™ Latitude™ E6410/E6410 ATG 服务手册

[拆装计算机](#)
[卸下和装回部件](#)
[规格](#)
[诊断程序](#)
[系统设置程序](#)

注、警告和严重警告

 **注：**“注”表示可以帮助您更好地使用计算机的重要信息。

 **警告：**“警告”表示如果不遵循说明，就有可能损坏硬件或导致数据丢失。

 **严重警告：**“严重警告”表示可能会导致财产损失、人身伤害甚至死亡。

如果您购买的是 Dell™ n 系列计算机，则本文中有关 Microsoft® Windows® 操作系统的任何参考信息均不适用。

本文中的信息如有更改，恕不另行通知。
© 2010 Dell Inc.，版权所有，翻印必究。

未经 Dell Inc. 书面许可，严禁以任何形式复制本材料。

本文中使用的商标：Dell、DELL 徽标、Latitude ON 和 Latitude 是 Dell Inc. 的商标；Intel、Pentium、Celeron、Intel SpeedStep、Intel TurboBoost 和 Core 是 Intel Corporation 的商标或注册商标；Bluetooth 是 Bluetooth SIG, Inc. 拥有的注册商标，并许可 Dell 使用；Microsoft、Windows、Windows Vista 和 Windows Vista 开始按钮 是 Microsoft Corporation 在美国和/或其它国家和地区的商标或注册商标；Adobe、Adobe 徽标 和 Flash 是 Adobe Systems Incorporated 在美国和/或其它国家和地区的注册商标或商标；ATI FirePro 是 Advanced Micro Devices, Inc. 的商标。

本文中提及的其它商标和商品名称是指拥有相应标记和名称的公司或其制造的产品。Dell Inc. 对不属于自己的商标和商品名称不拥有任何所有权。

2010 年 6 月 修订版 A00

[返回目录页面](#)

系统设置程序

Dell™ Latitude™ E6410/E6410 ATG 服务手册

- [进入系统设置程序](#)
- [引导菜单](#)
- [导航击键](#)
- [系统设置程序菜单选项](#)

您的计算机提供以下 BIOS 和系统设置程序选项：

- 1 通过按 <F2> 键访问系统设置程序
- 1 通过按 <F12> 键显示一次性引导菜单
- 1 通过按 <Ctrl> + <P> 组合键进入 Intel® AMT 设置

进入系统设置程序

按 <F2> 键可进入系统设置程序并更改用户可定义的设置。如果使用此键无法进入系统设置程序，请在键盘指示灯第一次闪烁时按 <F2> 键。

引导菜单

当屏幕上显示 Dell 徽标时，按 <F12> 键可启动一次性引导菜单，该菜单包括计算机的有效引导设备列表。此菜单中还包含 **Diagnostics（诊断程序）** 和 **Enter Setup（进入设置程序）** 选项。引导菜单中列出的设备取决于计算机中安装的可引导设备。当您尝试引导至某一特定设备或显示计算机诊断程序时，此菜单很有用。使用引导菜单不会更改存储在 BIOS 中的引导顺序。

导航击键


使用以下击键导航系统设置程序屏幕。

操作	击键
退出 BIOS	<Esc> 键或单击 Exit（退出）
应用设置	单击 Apply（应用）
重设默认设置	单击 Load Defaults（载入默认设置）
展开和折叠字段	<Enter> 键

系统设置程序菜单选项

下表介绍了系统设置程序的菜单选项。

General（常规）	
选项	说明
System Information（系统信息）	此部分列出您计算机的主要硬件部件。这一部分中不存在可配置选项。 <ol style="list-style-type: none">1 System Information（系统信息）1 Memory Information（内存信息）1 Processor Information（处理器信息）1 Device Information（设备信息）
Battery Information（电池信息）	显示电池状态和连接至计算机的交流适配器类型。
Boot Sequence（引导顺序）	指定计算机尝试查找操作系统的顺序。 <ol style="list-style-type: none">1 Diskette drive（软盘驱动器）1 Internal HDD (IRRT)（内部 HDD [IRRT]）1 USB Storage Device（USB 存储设备）1 CD/DVD/CD-RW Drive（CD/DVD/CD-RW 驱动器）1 Onboard NIC（机载 NIC）1 Cardbus NIC 还允许您选择 Boot list Option（引导清单选项） 。选项包括： Legacy（传统） 和 UEFI
Date/Time（日期/时间）	显示当前的日期和时间设置。

 **注：** System Configuration（系统配置）包含与集成系统设备相关的选项和设置。根据您的计算机和所安装的设备不同，本部分列出的项目不一定会显示。

System Configuration（系统配置）	
选项	说明
Integrated NIC（集成	允许您配置集成的网络控制器。选项包括： Disabled（已禁用） 、 Enabled（已启用） 和 Enabled w/PXE（带 PXE 启用）

NIC)	默认设置: Enabled w/PXE (带 PXE 启用)
Parallel Port (并行端口)	允许您配置对接站上的并行端口。选项包括: Disabled (已禁用) 、AT、PS2 和 ECP 默认设置: ECP
Serial Port (串行端口)	允许您配置集成串行端口。选项包括: Disabled (已禁用) 、COM1、COM2、COM3 和 COM4 默认设置: COM1
SATA Operation (SATA 操作)	允许您配置内部 SATA 硬盘驱动器控制器。选项包括: Disabled (已禁用) 、ATA、AHCI 和 RAID On (启用 RAID) 默认设置: RAID On (启用 RAID)
Miscellaneous Devices (其它设备)	允许您启用或禁用下列设备: <ul style="list-style-type: none"> 1 Internal Modem (内部调制解调器) 1 Module Bay (模块托架) 1 ExpressCard or PC Card (ExpressCard 或 PC 卡) 1 Media Card, PC Card and 1394 (介质卡、PC 卡和 1394) 1 External USB Port (外部 USB 端口) 1 Microphone (麦克风) 1 eSATA Ports (eSATA 端口) 1 Hard Drive Free Fall Protection (硬盘驱动器自由下落保护设备) 1 Camera and Microphone (摄像头和麦克风) 默认设置: All enabled (全部启用)
Latitude ON™ Reader	允许您配置 Latitude ON Reader 的运行模式。选项包括: Disabled (已禁用) 和 Enabled (已启用) 默认设置: Enabled (已启用)
Keyboard Illumination (键盘照明)	允许您配置键盘照明功能。选项包括: Disabled (已禁用) 、Auto ALS and Input (自动 ALS 和输入) 以及 Auto Input Only (仅自动输入) 默认设置: Disabled (已禁用)

Video (视频)	
选项	说明
Ambient Light Sensor (环境光线传感器)	要启用环境光线传感器, 请选择 Ambient Light Sensor (环境光线传感器) 复选框。 默认设置: Disabled (已禁用)
LCD Brightness (LCD 亮度)	允许您根据电源 (On Battery [使用电池] 和 On AC [使用交流电]) 设置显示屏亮度。

Security (安全保护)	
选项	说明
Admin Password (管理员密码)	允许您设置、更改或删除管理员密码。设置时, 管理员密码将启用若干安全保护功能: <ul style="list-style-type: none"> 1 限制对在设置程序中的设置进行更改 1 将 <F12> 引导菜单中列出的引导设备限制为在“Boot Sequence (引导顺序)”字段中启用的设备 1 禁止对物主标签和资产标签进行更改 1 替换系统和硬盘驱动器密码 注: 在设置系统或硬盘驱动器密码前, 您必须先设置管理员密码。 注: 密码更改成功后会立即生效。 注: 删除管理员密码的同时, 会自动删除系统密码。 默认设置: Not Set (未设置)
System Password (系统密码)	允许您设置、更改或删除系统密码。设置后, 每次打开或重新启动计算机时, 计算机都会要求您输入系统密码。 注: 密码更改成功后会立即生效。 默认设置: Not Set (未设置)
Internal HDD Password (内部 HDD 密码)	此字段允许您设置、更改或删除系统内部硬盘驱动器 (HDD) 中的密码。更改成功后会立即生效, 并且需要重新启动系统。HDD 密码驻留在硬盘驱动器上, 因此, 即使在其它系统中进行安装时 HDD 也受到保护。 默认设置: Not Set (未设置)
Password Bypass (绕过密码)	允许您在计算机重新启动过程中或从待机状态恢复时, 绕过系统和内部硬盘驱动器密码提示。 您可以将 Password Bypass (绕过密码) 设置为 Disabled (已禁用) 和 Reboot Bypass (重新引导时绕过)。 注: 当打开已关闭的计算机时, 您不能绕过系统或硬盘驱动器密码。 默认设置: Disabled (已禁用)
Password Change (密码更改)	允许您在已设置管理员密码的情况下, 启用或禁用对系统和硬盘驱动器密码的权限。 默认设置: 选中 Allow Non-Admin Password Changes checked (允许更改非管理员密码)
Strong Password (强密码)	允许您启用或禁用执行强密码的选项。如果启用, 则计算机上的所有密码必须含有至少一个大写字母、一个小写字母和至少 8 个字符。自动启用这个功能可将最短的默认密码长度更改为 8 个字符。 默认设置: Disabled (已禁用)
	允许您在计算机上启用或禁用可信平台模块 (TPM)。

TPM Security (TPM 安全保护)	<p>注: 禁用此选项既不会更改您对 TPM 所做的任何设置, 也不会删除您在此存储的任何信息或密钥。</p> <p>启用 TPM 后, 可以使用下列选项:</p> <ul style="list-style-type: none"> 1 Deactivate (取消激活) — 禁用 TPM。TPM 限制对已存储的物主信息的访问, 并且不执行任何使用 TPM 资源的命令。 1 Activate (激活) — 启用和激活 TPM。 1 Clear (清除) — 清除存储在 TPM 中的物主信息。 <p>默认设置: Disabled (已禁用)</p>
Computrace	<p>允许您启用或禁用可选的 Computrace 软件。选项包括 Deactivate (取消激活)、Disable (禁用) 和 Activate (激活)。</p> <p>注: Activate (激活) 和 Disable (禁用) 选项将永久激活或禁用该功能, 并且不允许进一步更改。</p> <p>默认设置: Deactivate (取消激活)</p>
CPU XD support (CPU XD 支持)	<p>允许您启用或禁用处理器的 Execute Disable (执行禁用) 模式。</p> <p>默认设置: Enabled (已启用)</p>
Non-Admin Setup Changes (非管理员设置更改)	<p>允许您在已设置管理员密码的情况下, 决定是否允许更改设置选项。如果禁用, 设置选项会被管理员密码锁定。</p>
Password Configuration (密码配置)	<p>允许您决定管理员密码和系统密码的最小长度和最大长度。</p>
Admin Setup Lockout (管理员设置闭锁)	<p>允许您在已设置管理员密码的情况下, 防止用户进入设置程序。</p>

Performance (性能)	
选项	说明
Multi Core Support (多核心支持)	<p>启用或禁用处理器的多核心支持。设置选项包括: All (全部)、1 和 2</p> <p>默认设置: All (全部)</p>
Intel® SpeedStep™	<p>启用或禁用 Intel SpeedStep 功能。</p> <p>默认设置: Enabled (已启用)</p>
Intel® TurboBoost™	<p>启用或禁用 Intel TurboBoost 性能。</p> <p>默认设置: Enabled (已启用)</p>

Power Management (电源管理)	
选项	说明
AC Behavior (交流电行为)	<p>允许您在已连接交流适配器时, 启用或禁用自动开机的功能。</p> <p>默认设置: Wake on AC Disabled (交流电唤醒已禁用)</p>
Auto On Time (自动开机时间)	<p>允许您设置计算机必须自动开机的时间。</p> <p>您可以在希望自动打开系统时, 设置相应的天数 (如果适用)。设置包括: Disabled (已禁用)、Everyday (每日) 或 Weekdays (工作日)。</p> <p>默认设置: Disabled (已禁用)</p>
USB Wake Support (USB 唤醒支持)	<p>允许您启用或禁用 USB 设备将计算机从待机状态唤醒的功能。</p> <p>此功能仅在连接交流电源适配器的情况下可用。如果交流电源适配器在待机过程中被拔掉, 则 BIOS 会断开所有 USB 端口的电源, 以节省电池电源。</p> <p>默认设置: Disabled (已禁用)</p>
Wake on LAN/WLAN (LAN/WLAN 唤醒)	<p>允许计算机在被特定 LAN 信号触发时从关闭状态启动, 或在被特定无线 LAN 信号触发时从休眠状态中唤醒。此设置对从待机状态唤醒功能无影响, 但此功能必须在操作系统中启用。</p> <ul style="list-style-type: none"> 1 Disabled (已禁用) — 不允许系统在从 LAN 或无线 LAN 收到唤醒信号时启动。 1 LAN Only (仅 LAN) — 允许系统被特定 LAN 信号唤醒。 1 WLAN Only (仅 WLAN) — 允许系统被特定 LAN 信号唤醒。 1 LAN or WLAN (LAN 或 WLAN) — 允许系统被特定 LAN 或无线 LAN 信号唤醒。 <p>默认设置: Disabled (已禁用)</p>
ExpressCharge	<p>允许您启用或禁用 ExpressCharge 功能。</p> <p>注: 并非所有电池都可以使用 ExpressCharge。</p>
Charger Behavior (充电器行为)	<p>允许您启用或禁用电池充电器。如果禁用, 则在系统连接到交流适配器后电池不会损失电量, 但也不会充电。</p> <p>默认设置: ExpressCharge</p>

POST Behavior (POST 行为)	
选项	说明
Adapter Warnings (适配器警告)	<p>允许您在使用某些电源适配器时启用或禁用 BIOS 警告消息。如果您试图使用容量过小 (相对于您的配置) 的电源适配器, BIOS 会显示这些消息。</p> <p>默认设置: Enabled (已启用)。</p>

Keypad (Embedded) (小键盘 [嵌入式])	<p>允许您选择以下两种方法之一，来启用嵌入内部键盘的小键盘。</p> <ul style="list-style-type: none"> 1 Fn Key Only (仅 Fn 键) — 仅在您按住 <Fn> 键时才启用小键盘。 1 By NumLock (通过数码锁定) — 当 (1) 数码锁定 LED 亮起和 (2) 无外部键盘连接时，启用小键盘。请注意，当连接了外部键盘时，系统可能不会立即进行通知。 <p>注： 在运行设置程序时，此字段无效 — 设置程序在 Fn Key Only (仅 Fn 键) 模式中工作。</p> <p>默认设置：Fn Key Only (仅 Fn 键)。</p>
Mouse/Touchpad (鼠标/触摸板)	<p>允许您选择两种以下方法之一，来使用定点设备。</p> <ul style="list-style-type: none"> 1 Serial Mouse (串行鼠标) — 当连接了外部串行鼠标时，禁用集成触摸板。 1 PS/2 Mouse (PS/2 鼠标) — 当连接了外部 PS/2 鼠标时，禁用集成触摸板。 1 Touchpad-PS/2 (触摸板-PS/2) — 当连接了外部 PS/2 鼠标时，使集成触摸板保持启用状态。 <p>默认设置：Touchpad-PS/2 (触摸板-PS/2)。</p>
NumLock LED (数码锁定 LED)	<p>允许您在计算机引导时启用或禁用数码锁定 LED。</p> <p>默认设置：Enabled (已启用)。</p>
USB Emulation (USB 模拟)	<p>定义 BIOS 处理 USB 设备的方式。USB Emulation (USB 模拟) 在 POST 过程中始终启用。</p> <p>默认设置：Enabled (已启用)。</p>
Fn Key Emulation (Fn 键模拟)	<p>允许您使用外部 PS/2 键盘上的 <Scroll Lock> 键来模拟计算机内部键盘上的 <Fn> 键。</p> <p>注： 如果运行的是 ACPI 操作系统 (如 Microsoft® Windows® XP)，则 USB 键盘无法模拟 <Fn> 键。仅在非 ACPI 模式 (例如，运行的是 DOS) 中，USB 键盘才能模拟 <Fn> 键。</p> <p>默认设置：Enabled (已启用)。</p>
Fast Boot (快速引导)	<p>允许您启用或禁用 Fast Boot (快速引导) 功能。可以使用以下选项：</p> <ul style="list-style-type: none"> 1 Minimal (最少) — 只有在 BIOS 已经被更新、内存被更改或上一次 POST 未完成的情况下才进行快速引导。 1 Thorough (全面) — 不跳过引导过程中的任何步骤。 1 Auto (自动) — 允许操作系统对此设置进行控制 (仅当操作系统支持 Simple Boot Flag [简单引导标志] 时才有效)。 <p>默认设置：Minimal (最少)</p>
Intel® Fast Call for Help (Intel® 快速调用帮助)	<p>与 iAMT 4.0 一起使用。允许用户在远离公司基础设施时 (即远程位置，位于防火墙或 NAT 等之后)，启动与管理控制台的联系。使用复选框可启用或禁用该功能。</p> <p>默认设置：Disabled (已禁用)</p>

Virtualization Support (虚拟化支持)	
选项	说明
Virtualization (虚拟化)	<p>指定虚拟机监视器 (VMM) 是否可以使用 Intel 虚拟化技术所提供的其它硬件功能。</p> <p>默认设置：Enabled (已启用)。</p>
VT for Direct I/O (直接 I/O 虚拟化技术)	<p>指定虚拟机监视器 (VMM) 是否可以利用由 Intel 直接 I/O 虚拟化技术提供的其它硬件功能。</p> <p>默认设置：Disabled (已禁用)。</p>
Trusted Execution (可信执行)	<p>指定可度量的虚拟机监视器 (MVMM) 是否可以利用由 Intel 可信执行技术提供的其它硬件功能。必须启用虚拟化技术和直接 I/O 虚拟化技术才能使用此功能。</p> <p>默认设置：Disabled (已禁用)。</p>

Wireless (无线)	
选项	说明
Wireless Switch (无线开关)	允许您决定将由无线开关控制的无线设备： WWAN、WLAN 和 Bluetooth® 。
Wireless Devices (无线设备)	允许您启用或禁用以下无线设备： WWAN、WLAN 和 Bluetooth® 。

Maintenance (维护)	
选项	说明
Service Tag (服务标签)	<p>显示您计算机的服务标签。如果出于某些原因尚未设置服务标签，您可以使用此字段来设置它。</p> <p>如果尚未为此计算机设置服务标签，则在您进入 BIOS 时，计算机将自动显示此屏幕。系统会提示您输入服务标签。</p>
Asset Tag (资产标签)	允许您创建系统资产标签。该字段只有在尚未设置资产标签时才能更新。

System Logs (系统日志)	
选项	说明
BIOS Events (BIOS 事件)	允许您查看和清除 BIOS POST 事件。它包括事件的日期和时间，以及 LED 代码。
DellDiag Events (DellDiag 事件)	允许您查看来自 Dell Diagnostics 和 PSA 的诊断结果。它包括时间和日期、运行的诊断程序及版本和产生的代码。
Thermal Events (热事件)	允许您查看和清除热事件。它包括事件的日期和时间以及名称。

Power Events (电源事件) | 允许您查看和清除电源事件。它包括事件的日期和时间，以及电源状态和原因。

[返回目录页面](#)

[返回目录页面](#)

诊断程序

Dell™ Latitude™ E6410/E6410 ATG 服务手册

- [设备状态指示灯](#)
- [电池状态指示灯](#)
- [电池电量和使用状况](#)
- [键盘状态指示灯](#)
- [LED 错误代码](#)

设备状态指示灯

-  在打开计算机时亮起，在计算机处于电源管理模式时闪烁。
-  在计算机读取或写入数据时亮起。
-  稳定亮起或闪烁以指示电池电量状态。
-  在启用无线网时亮起。
-  在启用采用 Bluetooth® 无线技术的插卡时亮起。要仅关闭 Bluetooth 无线技术功能，请在系统图标盒中的该图标上单击鼠标右键并选择 **Disable Bluetooth Radio (禁用 Bluetooth 无线电)**。

电池状态指示灯

如果计算机已连接至电源插座，则电池指示灯将呈现以下几种状态：

- 1 **指示灯呈琥珀色和蓝色交替闪烁** — 表示您的膝上型计算机连接了未经验证的或不受支持的非 Dell 交流适配器。
- 1 **指示灯呈琥珀色闪烁和呈蓝色稳定亮起交替** — 表示使用交流适配器时发生临时的电池故障。
- 1 **指示灯呈琥珀色持续闪烁** — 表示使用交流适配器时发生严重的电池故障。
- 1 **指示灯不亮** — 表示使用交流适配器时电池处于完全充电模式。
- 1 **指示灯呈蓝色亮起** — 表示使用交流适配器时电池处于充电模式。

电池电量和使用状况




要检查电池电量，请按下并释放电池电量表上的状态按钮以使充电级别指示灯亮起。每个指示灯大约表示电池总电量的 20%。

例如，如果四个指示灯亮起，则表示电池的剩余电量为 80%。如果没有指示灯亮起，则表示电池已经没电了。

要使用电量表检查电池的使用状况，请按住电池电量表上的状态按钮至少 3 秒钟。如果没有指示灯亮起，则表示电池状况良好，其充电量还剩原始充电量的 80% 以上。每亮起一个指示灯表示充电量降低一个级别。如果五个指示灯亮起，则表示剩下的充电量不足原始充电量的 60%，您应该考虑更换电池。

键盘状态指示灯

位于键盘上方的绿色指示灯指示以下状态：

-  启用数字小键盘时亮起。
-  启用大写锁定功能时亮起。
-  启用滚动锁定功能时亮起。

LED 错误代码

下表展示了无 POST 的情况下可能会显示的 LED 代码。

外观	说明	后续步骤
	未安装 SODIMM	<ol style="list-style-type: none">1. 安装支持的内存模块。2. 如果已安装内存，则在每个插槽内重置内存模块（一次一个）。3. 尝试使用已知在其它计算机上能正常工作的内存，或者更换内存。4. 更换系统板。
闪烁-亮-亮		

	系统板错误	<ol style="list-style-type: none"> 1. 重置处理器。 2. 更换系统板。 3. 更换处理器。
<p>闪烁-亮-闪烁</p>	显示屏面板错误	<ol style="list-style-type: none"> 1. 重置显示屏电缆。 2. 更换显示屏面板。 3. 更换视频卡/系统板。
<p>灭-闪烁-灭</p>	内存兼容性错误	<ol style="list-style-type: none"> 1. 安装兼容的内存模块。 2. 如果安装了两个模块，请卸下其中一个，然后进行检测。在同一个插槽中尝试使用另一个模块，然后进行检测。在另一个插槽中检测这两个模块。 3. 更换内存。 4. 更换系统板。
<p>亮-闪烁-亮</p>	已检测到内存，但有错误	<ol style="list-style-type: none"> 1. 重置内存。 2. 如果安装了两个模块，请卸下其中一个，然后进行检测。在同一个插槽中尝试使用另一个模块，然后进行检测。在另一个插槽中检测这两个模块。 3. 更换内存。 4. 更换系统板。
<p>灭-闪烁-闪烁</p>	调制解调器错误	<ol style="list-style-type: none"> 1. 重置调制解调器。 2. 更换调制解调器。 3. 更换系统板。
<p>闪烁-闪烁-闪烁</p>	系统板错误	更换系统板。
<p>闪烁-闪烁-灭</p>	Option ROM 错误	<ol style="list-style-type: none"> 1. 重置设备。 2. 更换设备。 3. 更换系统板。
<p>灭-亮-灭</p>	存储设备错误	<ol style="list-style-type: none"> 1. 重置硬盘驱动器和光盘驱动器。 2. 在仅安装硬盘驱动器和仅安装光盘驱动器的情况下检测计算机。 3. 更换引起故障的设备。 4. 更换系统板。
<p>闪烁-闪烁-亮</p>	视频卡错误	更换系统板。

[返回目录页面](#)

[返回目录页面](#)

卸下和装回部件

Dell™ Latitude™ E6410/E6410 ATG 服务手册

- [ATG 端口盖](#) (仅适用于 E6410 ATG 计算机)
 - [SIM 卡](#)
 - [ExpressCard](#)
 - [光盘驱动器](#)
 - [检修盖](#)
 - [币形电池](#)
 - [WWAN 卡](#)
 - [Latitude ON™ 卡/CMG 模块](#)
 - [散热器和处理器风扇](#)
 - [调制解调器连接器插头](#)
 - [LED 护盖](#)
 - [显示屏挡板](#)
 - [显示屏面板](#)
 - [指纹读取器](#)
 - [Bluetooth 卡](#)
 - [系统板](#)
 - [调制解调器连接器](#)
 - [SD 卡读取器](#)
 - [电池](#)
 - [SD 卡](#)
 - [智能卡](#)
 - [硬盘驱动器](#)
 - [铰接护盖](#)
 - [内存](#)
 - [WLAN 卡](#)
 - [处理器风扇](#)
 - [处理器](#)
 - [调制解调器](#)
 - [键盘](#)
 - [显示屏部件](#)
 - [摄像头](#)
 - [掌垫](#)
 - [ExpressCard 固定框架](#)
 - [IEEE 1394 端口](#)
 - [电源连接器](#)
 - [I/O 连接器](#)
-


[返回目录页面](#)

[返回目录页面](#)

规格

Dell™ Latitude™ E6410/E6410 ATG 服务手册

- [系统信息](#)
- [处理器](#)
- [内存](#)
- [视频](#)
- [音频](#)
- [通信](#)
- [ExpressCard](#)
- [PC 卡](#)
- [安全数字 \(SD\) 内存卡读取器](#)
- [非接触式智能卡 \(可选\)](#)
- [指纹读取器 \(可选\)](#)
- [端口和连接器](#)
- [驱动器](#)
- [显示屏](#)
- [键盘](#)
- [触摸板](#)
- [电池](#)
- [交流适配器](#)
- [物理规格](#)
- [环境参数](#)

 **注：**所提供的配置可能会因地区的不同而有所差异。有关计算机配置的详细信息，请单击“开始”→“帮助和支持”，然后选择选项以查看关于计算机的信息。

系统信息	
芯片组	Mobile Intel® 5 系列芯片组 (QM57)
数据总线宽度	64 位
DRAM 总线宽度	双通道 64 位 注： 您必须成对安装内存，才能使用双通道模式。
快擦写 EPROM	SPI 32 兆位
PCI 总线	32 位, 33 MHz

处理器	
类型	Intel Core™ i5 系列 Intel Core i7 系列
二级高速缓存	Intel Core i5-520M/540M 双核 — 3 MB Intel Core i7-620M 双核 — 4 MB
外部总线频率	1066 MHz

内存	
类型	DDR3 SDRAM
速率	1066 MHz
连接器	两个 SODIMM 连接器
模块容量	1 GB、2 GB、4 GB
最小内存	1 GB
最大内存	8 GB 注： 仅 64 位操作系统可以检测到超过 4 GB 的内存容量。

视频	
类型	E6410 — UMA 或独立视频控制器 E6410 ATG — UMA
控制器	
UMA	Intel 图形媒体加速器 HD
独立	NVIDIA Quadro NVS 3100M
输出	15 针 VGA 连接器 20 针 DisplayPort 连接器 注： DisplayPort、DVI 和 VGA 均通过对接站提供。

音频	
类型	双声道高保真音频编解码器 (HDA)
控制器	IDT 92HD81B 控制器

扬声器	两个
内部扬声器放大器	1 W 声道
音量控制	音量增大、音量减小和静音按钮

通信	
调制解调器	内部调制解调器（可选）
网络适配器	10/100/1000 Mbps Intel 82577LM 千兆以太网控制器
无线	专用的 WLAN、WWAN 和 Bluetooth®
GPS	移动宽带小型插卡

ExpressCard	
注： ExpressCard 插槽不支持 PC 卡。	
ExpressCard 连接器	ExpressCard 插槽
支持的插卡	54 毫米 ExpressCard 34 毫米 ExpressCard 注： 您可以在订购 E6410 时订购 ExpressCard 插槽或 PC 卡插槽。 注： E6410 ATG 不支持 ExpressCard。

PC 卡	
注： PC 卡插槽不支持 ExpressCard。	
PC 卡连接器	PC 卡插槽
支持的插卡	54 毫米 PC 卡 注： 您可以在订购 E6410 时订购 PC 卡或 ExpressCard 插槽。 注： E6410 ATG 仅支持 PC 卡。

安全数字 (SD) 内存卡读取器	
支持的插卡	SD/MMC/SDHC/SDHS/MiniSD/MicroSD/SDIO

非接触式智能卡（可选）	
支持的智能卡和技术	ISO14443A — 106 kbps、212 kbps、424 kbps 和 848 kbps ISO14443B — 106 kbps、212 kbps、424 kbps 和 848 kbps ISO15693 HID iClass FIPS201 NXP Desfire

指纹读取器（可选）	
类型	触摸指纹传感器

端口和连接器	
音频	麦克风连接器、立体声耳机/扬声器连接器
视频	一个 15 针 VGA 连接器 一个双模式 DisplayPort 连接器
网络适配器	一个 RJ-45 连接器
调制解调器	一个 RJ-11 连接器
IEEE 1394	一个 4 针连接器
USB	三个 USB 2.0 兼容连接器 一个 eSATA/USB 2.0 兼容连接器
内存卡读取器	一个 6 合 1 内存卡读取器

智能卡读取器	集成智能卡读取器
小型插卡	两个半高小型插卡插槽 一个全高小型插卡插槽
对接连接器	一个 E 系列 144 针对接连接器

驱动器	
硬盘驱动器	SATA 2 HDD SATA 2 Mobile HDD
光盘驱动器	DVD DVD+/-RW Blu-ray™

显示屏	Latitude™ E6410	Latitude™ E6410 ATG
类型 and 大小	带白色 LED 背光的 TFT 显示屏, 对角线长度为 358.14 毫米 (14.1 英寸)	带白色 LED 背光的 TFT 显示屏, 对角线长度为 358.14 毫米 (14.1 英寸)
有效区域 (X/Y)	303.55 毫米 x 189.65 毫米 (11.95 英寸 x 7.46 英寸)	303.55 毫米 x 189.65 毫米 (11.95 英寸 x 7.46 英寸)
尺寸		
高度	207 毫米 (8.14 英寸)	207 毫米 (8.14 英寸)
宽度	320 毫米 (12.59 英寸)	320 毫米 (12.59 英寸)
操作角度	0 度 (合上) 至 160 度	0 度 (合上) 至 160 度
显示屏选项 1	WXGA + 防眩光	WXGA
最大分辨率	262K 色时为 1280 (H) x 800 (V)	262K 色时为 1280 (H) x 800 (V)
最大亮度	220 尼特	730 尼特
刷新率	60 Hz	60 Hz
视角		
水平	40 度/40 度	55 度/55 度
垂直	15 度/30 度	45 度/45 度
像素点距	0.2373 毫米 x 0.2373 毫米	0.2370 毫米 x 0.2370 毫米
显示屏选项 2	WXGA + 防眩光	WXGA (触摸功能)
最大分辨率	262K 色时为 1440 (H) x 900 (V)	262K 色时为 1280 (H) x 800 (V)
典型亮度	300 尼特	630 尼特
刷新率	60 Hz	60 Hz
视角		
水平	40 度/40 度	55 度/55 度
垂直	15 度/30 度	45 度/45 度
像素点距	0.2109 毫米 x 0.2109 毫米	0.2370 毫米 x 0.2370 毫米

键盘	
按键数	美国: 83 个按键 欧洲: 84 个按键 日本: 87 个按键
布局	QWERTY/AZERTY/Kanji
背光键盘	可选

触摸板	
有效区域	
X 轴	68 毫米 (2.67 英寸)
Y 轴	38 毫米 (1.49 英寸)

电池	
类型	4 芯 “智能” 锂离子电池 (37 WHr) 6 芯 “智能” 锂离子电池 (60 WHr) 3 年使用期的 9 芯 “智能” 锂离子电池 (81 WHr) 9 芯 “智能” 锂离子电池 (90 WHr) 12 芯 “智能” 锂离子超薄电池 (88 WHr)
计算机关闭时的充电时间 (使用 90 W 适配器)	4 芯、6 芯和 9 芯 — 大约 1 小时充电 80%, 2 小时充满。 12 芯 — 大约 3 小时 20 分钟充满。

使用时间	电池的使用时间取决于使用条件。在某些特别耗电的情况下，电池的使用时间将明显缩短。
使用寿命	约 300 个充电/放电周期
尺寸	
厚度	
4 芯/6 芯	206.11 毫米 (8.11 英寸)
9 芯	207.77 毫米 (8.18 英寸)
12 芯	14.48 毫米 (0.57 英寸)
高度	
4 芯/6 芯	19.81 毫米 (0.78 英寸)
9 芯	22.10 毫米 (0.87 英寸)
12 芯	217.17 毫米 (8.55 英寸)
宽度	
4 芯/6 芯	47.00 毫米 (1.85 英寸)
9 芯	68.83 毫米 (2.71 英寸)
12 芯	322.07 毫米 (12.68 英寸)
重量	
4 芯	235.87 克 (0.52 磅)
6 芯	326.59 克 (0.72 磅)
9 芯	480.81 克 (1.06 磅)
12 芯	848.22 克 (1.87 磅)
电压	11.10 VDC
温度范围	
运行时	0°C 至 35°C (32°F 至 95°F)
存储时	-40°C 至 60°C (-40°F 至 140°F)
币形电池	3 V CR2032 币形锂电池

交流适配器	
输入电压	100 V~240 V~
输入电流 (最大值)	1.5 A
输入频率	50 Hz~60 Hz
输出功率	65 W 或 90 W
输出电流	
65 W (仅限于采用 UMA 视频的 E6410)	3.34 A (持续)
90 W	4.62 A (持续)
尺寸	
厚度	
65 W	127.00 毫米 (4.99 英寸)
90 W	147.00 毫米 (5.78 英寸)
高度	
65 W	16.00 毫米 (0.63 英寸)
90 W	16.00 毫米 (0.63 英寸)
宽度	
65 W	66.04 毫米 (2.60 英寸)
90 W	70.00 毫米 (2.75 英寸)
温度范围	
运行时	0°C 至 35°C (32°F 至 95°F)
存储时	-40°C 至 65°C (-40°F 至 149°F)

物理规格	
Latitude E6410	
厚度	238.30 毫米 (9.38 英寸)
高度	正面高度: 25.40 毫米 (1.00 英寸) 背面高度: 31.20 毫米 (1.22 英寸)
宽度	335.00 毫米 (13.10 英寸)
重量	1.95 千克 (4.30 磅)
Latitude E6410 ATG	

厚度	245.80 毫米 (9.67 英寸)
高度	正面高度: 31.20 毫米 (1.22 英寸) 背面高度 (包括端口盖): 39.50 毫米 (1.55 英寸)
宽度	341.00 毫米 (13.42 英寸)
重量 (最小值)	2.68 千克 (5.90 磅)

环境参数	
温度范围	
运行时	0°C 至 35°C (32°F 至 95°F)
非运行时	-40°C 至 65°C (-40°F 至 149°F)
相对湿度 (最大值)	
运行时	10% 至 90% (无冷凝)
非运行时	5% 至 95% (非冷凝)
最大振动	
运行时	0.66 Grms (2 Hz - 600 Hz)
非运行时	1.30 Grms (2 Hz - 600 Hz)
注: 使用模拟用户环境的随机振动频谱测量。	
最大撞击	
运行时	110 G (2 毫秒)
非运行时	160 G (2 毫秒)
注: 在硬盘驱动器磁头归位和 2 毫秒半正弦波脉冲的情况下测量。	
海拔高度	
运行时	-15.20 米至 3048 米 (-50 英尺至 10,000 英尺)
非运行时	-15.20 米至 10,668 米 (-50 英尺至 35,000 英尺)

[返回目录页面](#)

[返回“卸下和装回部件”](#)

检修盖

Dell™ Latitude™ E6410/E6410 ATG 服务手册

⚠ 严重警告： 拆装计算机内部组件之前，请阅读计算机附带的**安全信息**。有关其它最佳安全操作信息，请参阅合规主页 www.dell.com/regulatory_compliance。

卸下检修盖



注： 您可能需要从 Adobe.com 上安装 Adobe® Flash® Player 才能查看下面的图例。

1. 按照 [拆装计算机内部组件之前](#) 中的步骤进行操作。
2. 卸下 [ATG 端口盖](#)（仅适用于 E6410 ATG 计算机）。
3. 取出 [电池](#)。
4. 拧松将检修盖固定到计算机底部的固定螺钉。

5. 朝计算机正面方向滑动检修盖。

6. 提起检修盖，并将其从计算机中卸下。

装回检修盖

要装回检修盖，请按相反顺序执行上述步骤。

[返回“卸下和装回部件”](#)

[返回“卸下和装回部件”](#)

ATG 端口盖

Dell™ Latitude™ E6410/E6410 ATG 服务手册

⚠ 严重警告： 拆装计算机内部组件之前，请阅读计算机附带的安全信息。有关其它最佳安全操作信息，请参阅合规主页 www.dell.com/regulatory_compliance。

卸下 ATG 端口盖



注： 您可能需要从 Adobe.com 上安装 Adobe® Flash® Player 才能查看下面的图例。

1. 按照 [拆装计算机内部组件之前](#) 中的步骤进行操作。
2. 从计算机底座中撬起 ATG 端口盖，并将其卸下。

装回 ATG 端口盖

要装回 ATG 端口盖，请按相反顺序执行上述步骤。

[返回“卸下和装回部件”](#)

[返回“卸下和装回部件”](#)

电池

Dell™ Latitude™ E6410/E6410 ATG 服务手册

⚠ 严重警告： 拆装计算机内部组件之前，请阅读计算机附带的**安全信息**。有关其它最佳安全操作信息，请参阅合规主页 www.dell.com/regulatory_compliance。

取出电池



注： 您可能需要从 Adobe.com 上安装 Adobe® Flash® Player 才能查看下面的图例。

1. 按照 [拆装计算机内部组件之前](#) 中的步骤进行操作。
2. 将电池闩锁朝计算机中心的方向滑动。
3. 将电池滑出计算机，并将其取出。

装回电池

要装回电池，请按相反顺序执行上述步骤。

[返回“卸下和装回部件”](#)

[返回“卸下和装回部件”](#)

Bluetooth 卡

Dell™ Latitude™ E6410/E6410 ATG 服务手册

⚠ 严重警告： 拆装计算机内部组件之前，请阅读计算机附带的安全信息。有关其它最佳安全操作信息，请参阅合规主页 www.dell.com/regulatory_compliance。

卸下 Bluetooth 卡



注： 您可能需要从 Adobe.com 上安装 Adobe® Flash® Player 才能查看下面的图例。

1. 按照 [拆装计算机内部组件之前](#) 中的步骤进行操作。
2. 卸下 [ATG 端口盖](#)（仅适用于 E6410 ATG 计算机）。
3. 取出 [电池](#)。
4. 卸下 [SIM 卡](#)。
5. 卸下 [SD 卡](#)。
6. 卸下 [ExpressCard](#)。
7. 卸下 [智能卡](#)。
8. 卸下 [铰接护盖](#)。
9. 卸下 [检修盖](#)。
10. 卸下 [光盘驱动器](#)。
11. 卸下 [硬盘驱动器](#)。
12. 卸下 [LED 护盖](#)。
13. 卸下 [键盘](#)。
14. 取出 [币形电池](#)。
15. 卸下 [内存](#)。
16. 卸下 [WWAN 卡](#)。
17. 卸下 [WLAN 卡](#)。
18. 卸下 [Latitude.ON™ Flash/CMG 模块](#)。
19. 卸下 [指纹读取器](#)。
20. 卸下 [散热器和处理器风扇](#)。
21. 拧下将 Bluetooth 卡固定到计算机的螺钉。

22. 断开 Bluetooth 电缆与计算机的连接。

23. 从计算机中卸下 Bluetooth 卡。

装回 Bluetooth 卡

要装回 Bluetooth 卡，请按相反顺序执行上述步骤。

[返回“卸下和装回部件”](#)

[返回“卸下和装回部件”](#)

摄像头

Dell™ Latitude™ E6410/E6410 ATG 服务手册

⚠ 严重警告： 拆装计算机内部组件之前，请阅读计算机附带的**安全信息**。有关其它最佳安全操作信息，请参阅合规主页 www.dell.com/regulatory_compliance。

卸下摄像头



注： 您可能需要从 Adobe.com 上安装 Adobe® Flash® Player 才能查看下面的图例。

1. 按照[拆装计算机内部组件之前](#)中的步骤进行操作。
2. 取出**电池**。
3. 卸下**显示屏挡板**。
4. 拧松将摄像头固定到计算机的固定螺钉。

5. 从计算机上的插槽中卸下摄像头。

6. 断开数据电缆的连接，以从计算机中卸下摄像头。

装回摄像头

要装回摄像头，请按相反顺序执行上述步骤。

[返回“卸下和装回部件”](#)

[返回“卸下和装回部件”](#)

ExpressCard 固定框架

Dell™ Latitude™ E6410/E6410 ATG 服务手册

⚠ 严重警告： 拆装计算机内部组件之前，请阅读计算机附带的安全信息。有关其它最佳安全操作信息，请参阅合规主页 www.dell.com/regulatory_compliance。

卸下 ExpressCard 固定框架



注： 您可能需要从 Adobe.com 上安装 Adobe® Flash® Player 才能查看下面的图例。

1. 按照 [拆装计算机内部组件之前](#) 中的步骤进行操作。
2. 卸下 [ATG 端口盖](#)（仅适用于 E6410 ATG 计算机）。
3. 取出 [电池](#)。
4. 卸下 [内存卡](#)。
5. 卸下 [ExpressCard](#)。
6. 卸下 [检修盖](#)。
7. 卸下 [铰接护盖](#)。
8. 卸下 [LED 护盖](#)。
9. 卸下 [键盘](#)。
10. 卸下 [硬盘驱动器](#)。
11. 卸下 [指纹读取器](#)。
12. 卸下 [散热器和处理器风扇](#)。
13. 卸下 [显示屏部件](#)。
14. 卸下 [掌垫](#)。
15. 拧下将 ExpressCard 固定框架固定到计算机的螺钉。
16. 提起 ExpressCard 固定框架，并将其滑出计算机。

装回 ExpressCard 固定框架

要装回 ExpressCard 固定框架，请按相反顺序执行上述步骤。

[返回“卸下和装回部件”](#)

[返回“卸下和装回部件”](#)

币形电池

Dell™ Latitude™ E6410/E6410 ATG 服务手册

⚠ 严重警告： 拆装计算机内部组件之前，请阅读计算机附带的**安全信息**。有关其它最佳安全操作信息，请参阅合规主页 www.dell.com/regulatory_compliance。

取出币形电池



注： 您可能需要从 Adobe.com 上安装 Adobe® Flash® Player 才能查看下面的图例。

1. 按照 [拆装计算机内部组件之前](#) 中的步骤进行操作。
2. 卸下 [ATG 端口盖](#)（仅适用于 E6410 ATG 计算机）。
3. 取出 [电池](#)。
4. 卸下 [检修盖](#)。
5. 断开币形电池电缆与系统板的连接。

6. 提起币形电池，并将其从插槽中取出。

装回币形电池

要装回币形电池，请按相反顺序执行上述步骤。

[返回“卸下和装回部件”](#)

[返回“卸下和装回部件”](#)

显示屏部件

Dell™ Latitude™ E6410/E6410 ATG 服务手册

⚠ 严重警告： 拆装计算机内部组件之前，请阅读计算机附带的**安全信息**。有关其它最佳安全操作信息，请参阅合规主页 www.dell.com/regulatory_compliance。

卸下显示屏部件



注： 您可能需要从 Adobe.com 上安装 Adobe® Flash® Player 才能查看下面的图例。

1. 按照 [拆装计算机内部组件之前](#) 中的步骤进行操作。
2. 卸下 [ATG 端口盖](#)（仅适用于 E6410 ATG 计算机）。
3. 取出 [电池](#)。
4. 卸下 [铰接护盖](#)。
5. 卸下 [检修盖](#)。
6. 断开天线电缆与 WLAN 和/或 WWAN 卡的连接，并将电缆抽出。

7. 断开触摸屏电缆与系统板的连接，并将电缆抽出。（仅适用于 E6410 ATG 计算机）。

8. 拧松将显示屏电缆固定到系统板的固定螺钉。

9. 断开显示屏数据电缆与系统板的连接，并将电缆抽出。

10. 拧下将显示屏部件固定到计算机的螺钉。

11. 提起显示屏部件，并将其从计算机中卸下。

装回显示屏部件

要装回显示屏部件，请按相反顺序执行上述步骤。

[返回“卸下和装回部件”](#)

[返回“卸下和装回部件”](#)

显示屏挡板

Dell™ Latitude™ E6410/E6410 ATG 服务手册

⚠ 严重警告： 拆装计算机内部组件之前，请阅读计算机附带的**安全信息**。有关其它最佳安全操作信息，请参阅合规主页 www.dell.com/regulatory_compliance。

卸下显示屏挡板



注： 您可能需要从 Adobe.com 上安装 Adobe® Flash® Player 才能查看下面的图例。

1. 按照 [拆装计算机内部组件之前](#) 中的步骤进行操作。
2. 取出 [电池](#)。
3. 从底部开始，使用塑料划片由内向外从显示屏部件中轻轻撬起显示屏挡板。
4. 当所有卡扣均松开后，从显示屏部件中卸下显示屏挡板。

装回显示屏挡板

要装回显示屏挡板，请按相反顺序执行上述步骤。

[返回“卸下和装回部件”](#)

[返回“卸下和装回部件”](#)

显示屏面板

Dell™ Latitude™ E6410/E6410 ATG 服务手册

⚠ 严重警告： 拆装计算机内部组件之前，请阅读计算机附带的**安全信息**。有关其它最佳安全操作信息，请参阅合规主页 www.dell.com/regulatory_compliance。

卸下显示屏面板



注： 您可能需要从 Adobe.com 上安装 Adobe® Flash® Player 才能查看下面的图例。

1. 按照 [拆装计算机内部组件之前](#) 中的步骤进行操作。
2. 卸下 [ATG 端口盖](#)（仅适用于 E6410 ATG 计算机）。
3. 取出 [电池](#)。
4. 卸下 [显示屏挡板](#)。
5. 拧下将显示屏面板固定到显示屏部件的螺钉。

6. 从顶盖上卸下显示屏面板，并将其正面朝下放置在掌垫上。

7. 断开触摸屏电缆 (1) 和 EDP 电缆 (2) 与 LCD 面板的连接。
8. 断开触摸屏电缆（如果有）的连接。

9. 卸下显示屏面板。

10. 拧下将左侧显示屏支架固定到显示屏面板的螺钉。

11. 拧下将右侧显示屏支架固定到显示屏面板的螺钉。

装回显示屏面板

要装回显示屏面板，请按相反顺序执行上述步骤。

[返回“卸下和装回部件”](#)

[返回“卸下和装回部件”](#)

ExpressCard

Dell™ Latitude™ E6410/E6410 ATG 服务手册

⚠ 严重警告： 拆装计算机内部组件之前，请阅读计算机附带的安全信息。有关其它最佳安全操作信息，请参阅合规主页 www.dell.com/regulatory_compliance。

卸下 ExpressCard



注： 您可能需要从 Adobe.com 上安装 Adobe® Flash® Player 才能查看下面的图例。

1. 按照 [拆装计算机内部组件之前](#) 中的步骤进行操作。
2. 卸下 [ATG 端口盖](#)（仅适用于 E6410 ATG 计算机）。
3. 按下并释放插卡弹出按钮。
4. 按下插卡弹出按钮以释放插卡。
5. 从计算机中卸下插卡。

装回 ExpressCard

要装回 ExpressCard，请按相反顺序执行上述步骤。

[返回“卸下和装回部件”](#)

[返回“卸下和装回部件”](#)

处理器风扇

Dell™ Latitude™ E6410/E6410 ATG 服务手册

⚠ 严重警告： 拆装计算机内部组件之前，请阅读计算机附带的**安全信息**。有关其它最佳安全操作信息，请参阅合规主页 www.dell.com/regulatory_compliance。

卸下处理器风扇



注： 您可能需要从 Adobe.com 上安装 Adobe® Flash® Player 才能查看下面的图例。

1. 按照 [拆装计算机内部组件之前](#) 中的步骤进行操作。
2. 卸下 [ATG 端口盖](#)（仅适用于 E6410 ATG 计算机）。
3. 取出 [电池](#)。
4. 卸下 [检修盖](#)。
5. 断开处理器风扇电缆与系统板的连接。

6. 拧下将处理器风扇固定到散热器上的螺钉。

7. 从计算机中卸下处理器风扇。

装回处理器风扇

要装回处理器风扇，请按相反顺序执行上述步骤。

[返回“卸下和装回部件”](#)

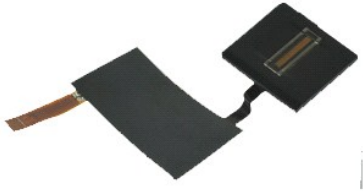
[返回“卸下和装回部件”](#)

指纹读取器

Dell™ Latitude™ E6410/E6410 ATG 服务手册

⚠ 严重警告： 拆装计算机内部组件之前，请阅读计算机附带的**安全信息**。有关其它最佳安全操作信息，请参阅合规主页 www.dell.com/regulatory_compliance。

卸下指纹读取器



注： 您可能需要从 Adobe.com 上安装 Adobe® Flash® Player 才能查看下面的图例。

1. 按照[拆装计算机内部组件之前](#)中的步骤进行操作。
2. 卸下 [ATG 端口盖](#)（仅适用于 E6410 ATG 计算机）。
3. 取出 [电池](#)。
4. 卸下 [光盘驱动器](#)。
5. 卸下 [检修盖](#)。
6. 卸下 [LED 护盖](#)。
7. 卸下 [键盘](#)。
8. 拧松计算机底部固定指纹读取器的单个固定螺钉（标记为“F”）。
9. 断开指纹读取器数据电缆与系统板的连接。
10. 揭下聚酯薄膜，从计算机中释放电缆和指纹读取器，以卸下指纹读取器。

装回指纹读取器

要装回指纹读取器，请按相反顺序执行上述步骤。

[返回“卸下和装回部件”](#)

[返回“卸下和装回部件”](#)

硬盘驱动器

Dell™ Latitude™ E6410/E6410 ATG 服务手册

⚠ 严重警告： 拆装计算机内部组件之前，请阅读计算机附带的**安全信息**。有关其它最佳安全操作信息，请参阅合规主页 www.dell.com/regulatory_compliance。

卸下硬盘驱动器



注： 您可能需要从 Adobe.com 上安装 Adobe® Flash® Player 才能查看下面的图例。

1. 按照[拆装计算机内部组件之前](#)中的步骤进行操作。
2. 卸下 [ATG 端口盖](#)（仅适用于 E6410 ATG 计算机）。
3. 取出 [电池](#)。
4. 拧下将硬盘驱动器固定到计算机的螺钉。

5. 将硬盘驱动器滑出计算机，并将其卸下。

6. 拧下将硬盘驱动器盒固定到硬盘驱动器的螺钉。

7. 将硬盘驱动器盒从硬盘驱动器中拉出，并将其卸下。

装回硬盘驱动器

要装回硬盘驱动器，请按相反顺序执行上述步骤。

[返回“卸下和装回部件”](#)

[返回“卸下和装回部件”](#)

散热器和处理器风扇

Dell™ Latitude™ E6410/E6410 ATG 服务手册

⚠ 严重警告： 拆装计算机内部组件之前，请阅读计算机附带的**安全信息**。有关其它最佳安全操作信息，请参阅合规主页 www.dell.com/regulatory_compliance。

卸下散热器和处理器风扇



注：您可能需要从 Adobe.com 上安装 Adobe® Flash® Player 才能查看下面的图例。

1. 按照 [拆装计算机内部组件之前](#) 中的步骤进行操作。
2. 卸下 [ATG 端口盖](#)（仅适用于 E6410 ATG 计算机）。
3. 取出 [电池](#)。
4. 卸下 [检修盖](#)。
5. 取出 [矩形电池](#)。
6. 断开风扇电缆与系统板的连接。

7. 拧松散热器上的固定螺钉。

8. 将散热器最靠近计算机中心的边缘提起，然后将散热器滑出计算机。

装回散热器和处理器风扇

要装回散热器和处理器风扇，请按相反顺序执行上述步骤。

[返回“卸下和装回部件”](#)

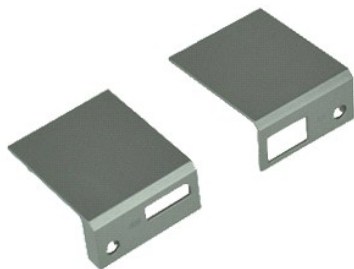
[返回“卸下和装回部件”](#)

铰接护盖

Dell™ Latitude™ E6410/E6410 ATG 服务手册

⚠ 严重警告： 拆装计算机内部组件之前，请阅读计算机附带的**安全信息**。有关其它最佳安全操作信息，请参阅合规主页 www.dell.com/regulatory_compliance。

卸下铰接护盖



注： 您可能需要从 Adobe.com 上安装 Adobe® Flash® Player 才能查看下面的图例。

1. 按照 [拆装计算机内部组件之前](#) 中的步骤进行操作。
2. 卸下 [ATG 端口盖](#)（仅适用于 E6410 ATG 计算机）。
3. 取出 [电池](#)。
4. 拧下将铰接护盖固定到计算机的螺钉。

5. 朝计算机背面滑动铰接护盖，并卸下铰接护盖。

装回铰接护盖

要装回铰接护盖，请按相反顺序执行上述步骤。

[返回“卸下和装回部件”](#)

[返回“卸下和装回部件”](#)

IEEE 1394 端口

Dell™ Latitude™ E6410/E6410 ATG 服务手册

⚠ 严重警告： 拆装计算机内部组件之前，请阅读计算机附带的安全信息。有关其它最佳安全操作信息，请参阅合规主页 www.dell.com/regulatory_compliance。

卸下 IEEE 1394 端口



注： 您可能需要从 Adobe.com 上安装 Adobe® Flash® Player 才能查看下面的图例。

1. 按照 [拆装计算机内部组件之前](#) 中的步骤进行操作。
2. 卸下 [ATG 端口盖](#)（仅适用于 E6410 ATG 计算机）。
3. 取出 [电池](#)。
4. 卸下 [SIM 卡](#)。
5. 卸下 [SD 卡](#)。
6. 卸下 [ExpressCard](#)。
7. 卸下 [智能卡](#)。
8. 卸下 [铰接护盖](#)。
9. 卸下 [检修盖](#)。
10. 卸下 [光盘驱动器](#)。
11. 卸下 [硬盘驱动器](#)。
12. 卸下 [LED 护盖](#)。
13. 卸下 [键盘](#)。
14. 取出 [币形电池](#)。
15. 卸下 [内存](#)。
16. 卸下 [WWAN 卡](#)。
17. 卸下 [WLAN 卡](#)。
18. 卸下 [Latitude ON™ Flash/CMG 模块](#)。
19. 卸下 [指纹读取器](#)。
20. 卸下 [散热器和处理器风扇](#)。
21. 卸下 [显示屏部件](#)。
22. 剥离覆盖 FireWire 电缆的铁氧体片。

23. 断开 FireWire 数据电缆与系统板的连接，并将电缆抽出。

24. 拧下将 IEEE 1394 板固定到计算机的螺钉。

25. 从计算机中卸下 IEEE 1394 板。

装回 IEEE 1394 端口

要装回 IEEE 1394 端口，请按相反顺序执行上述步骤。

[返回“卸下和装回部件”](#)

[返回“卸下和装回部件”](#)

I/O 端口卡

Dell™ Latitude™ E6410/E6410 ATG 服务手册

⚠ 严重警告： 拆装计算机内部组件之前，请阅读计算机附带的安全信息。有关其它最佳安全操作信息，请参阅合规主页 www.dell.com/regulatory_compliance。

卸下 I/O 端口卡



注： 您可能需要从 Adobe.com 上安装 Adobe® Flash® Player 才能查看下面的图例。

1. 按照 [拆装计算机内部组件之前](#) 中的步骤进行操作。
 2. 卸下 [ATG 端口盖](#)（仅适用于 E6410 ATG 计算机）。
 3. 取出 [电池](#)。
 4. 卸下 [光盘驱动器](#)。
 5. 卸下 [硬盘驱动器](#)。
 6. 卸下 [铰接护盖](#)。
 7. 卸下 [检修盖](#)。
 8. 取出 [币形电池](#)。
 9. 卸下 [散热器和处理器风扇](#)。
 10. 卸下 [LED 护盖](#)。
 11. 卸下 [键盘](#)。
 12. 卸下 [显示屏部件](#)。
 13. 卸下 [掌垫](#)。
 14. 卸下 [调制解调器](#)。
 15. 卸下 [调制解调器连接器](#)。
 16. 卸下 [ExpressCard 固定框架](#)。
 17. 卸下 [掌垫](#)。
 18. 卸下 [系统板](#)。
 19. 拧下将 I/O 端口卡固定到计算机的螺钉。
20. 提起 I/O 端口卡的左边缘，并将 I/O 端口卡从计算机中卸下。

装回 I/O 端口卡

要装回 I/O 端口卡，请按相反顺序执行上述步骤。

[返回“卸下和装回部件”](#)

[返回“卸下和装回部件”](#)

键盘

Dell™ Latitude™ E6410/E6410 ATG 服务手册

⚠ 严重警告： 拆装计算机内部组件之前，请阅读计算机附带的**安全信息**。有关其它最佳安全操作信息，请参阅合规主页 www.dell.com/regulatory_compliance。

卸下键盘□□



注： 您可能需要从 Adobe.com 上安装 Adobe® Flash® Player 才能查看下面的图例。

1. 按照 [拆装计算机内部组件之前](#) 中的步骤进行操作。
2. 卸下 [ATG 端口盖](#)（仅适用于 E6410 ATG 计算机）。
3. 取出 [电池](#)。
4. 卸下 [LED 护盖](#)。
5. 拧下将键盘固定到计算机的螺钉。

6. 使用塑料卡舌提起键盘的后边缘，以释放键盘。

7. 朝计算机背面滑动键盘，并将键盘从计算机中卸下。

装回键盘

要装回键盘，请按相反顺序执行上述步骤。

[返回“卸下和装回部件”](#)

[返回“卸下和装回部件”](#)

Latitude ON™ Flash/CMG 模块

Dell™ Latitude™ E6410/E6410 ATG 服务手册

⚠ 严重警告： 拆装计算机内部组件之前，请阅读计算机附带的安全信息。有关其它最佳安全操作信息，请参阅合规主页 www.dell.com/regulatory_compliance。

卸下 Latitude ON Flash/CMG 模块



注： 您可能需要从 Adobe.com 上安装 Adobe® Flash® Player 才能查看下面的图例。

1. 按照 [拆装计算机内部组件之前](#) 中的步骤进行操作。
2. 卸下 [ATG 端口盖](#)（仅适用于 E6410 ATG 计算机）。
3. 取出 [电池](#)。
4. 卸下左铰接护盖。（请参阅 [卸下铰接护盖](#)。）
5. 拧下固定 Latitude ON Flash/CMG 模块的螺钉。

6. 卸下 Latitude ON Flash/CMG 模块。

装回 Latitude ON Flash/CMG 模块

要装回 Latitude ON Flash/CMG 模块，请按相反顺序执行上述步骤。

[返回“卸下和装回部件”](#)

[返回“卸下和装回部件”](#)

LED 护盖

Dell™ Latitude™ E6410/E6410 ATG 服务手册

⚠ 严重警告： 拆装计算机内部组件之前，请阅读计算机附带的安全信息。有关其它最佳安全操作信息，请参阅合规主页 www.dell.com/regulatory_compliance。

卸下 LED 护盖



注： 您可能需要从 Adobe.com 上安装 Adobe® Flash® Player 才能查看下面的图例。

1. 按照 [拆装计算机内部组件之前](#) 中的步骤进行操作。
2. 取出 [电池](#)。
3. 轻轻撬起 LED 护盖的一端，并将其卸下。

装回 LED 护盖

要装回 LED 护盖，请按相反顺序执行上述步骤。

[返回“卸下和装回部件”](#)

[返回“卸下和装回部件”](#)

内存

Dell™ Latitude™ E6410/E6410 ATG 服务手册

⚠ 严重警告： 拆装计算机内部组件之前，请阅读计算机附带的**安全信息**。有关其它最佳安全操作信息，请参阅合规主页 www.dell.com/regulatory_compliance。

卸下内存模块



注： 您可能需要从 Adobe.com 上安装 Adobe® Flash® Player 才能查看下面的图例。

1. 按照 [拆装计算机内部组件之前](#) 中的步骤进行操作。
2. 卸下 [ATG 端口盖](#)（仅适用于 E6410 ATG 计算机）。
3. 取出 [电池](#)。
4. 卸下 [检修盖](#)。
5. 将内存模块连接器两端的固定夹分开，直至内存模块弹起。

6. 从插槽中滑出内存模块，并将其卸下。

装回内存模块

要装回内存模块，请按相反顺序执行上述步骤。

[返回“卸下和装回部件”](#)

[返回“卸下和装回部件”](#)

调制解调器

Dell™ Latitude™ E6410/E6410 ATG 服务手册

⚠ 严重警告： 拆装计算机内部组件之前，请阅读计算机附带的**安全信息**。有关其它最佳安全操作信息，请参阅合规主页 www.dell.com/regulatory_compliance。

卸下调制解调器



注： 您可能需要从 Adobe.com 上安装 Adobe® Flash® Player 才能查看下面的图例。

1. 按照 [拆装计算机内部组件之前](#) 中的步骤进行操作。
2. 卸下 [ATG 端口盖](#)（仅适用于 E6410 ATG 计算机）。
3. 取出 [电池](#)。
4. 卸下 [LED 护盖](#)。
5. 卸下 [键盘](#)。
6. 拧下将调制解调器固定到计算机的螺钉。

7. 使用聚脂薄膜卡舌向上轻轻提起调制解调器，然后将调制解调器滑出其插槽。

8. 断开调制解调器电缆与调制解调器的连接，以从计算机中卸下调制解调器。

装回调制解调器

要装回调制解调器，请按相反顺序执行上述步骤。

[返回“卸下和装回部件”](#)

[返回“卸下和装回部件”](#)

调制解调器连接器

Dell™ Latitude™ E6410/E6410 ATG 服务手册

⚠ 严重警告： 拆装计算机内部组件之前，请阅读计算机附带的**安全信息**。有关其它最佳安全操作信息，请参阅合规主页 www.dell.com/regulatory_compliance。

卸下调制解调器连接器



注： 您可能需要从 Adobe.com 上安装 Adobe® Flash® Player 才能查看下面的图例。

1. 按照 [拆装计算机内部组件之前](#) 中的步骤进行操作。
2. 卸下 [ATG 端口盖](#)（仅适用于 E6410 ATG 计算机）。
3. 取出 [电池](#)。
4. 卸下 [内存](#)。
5. 卸下 [ExpressCard](#)。
6. 卸下 [光盘驱动器](#)。
7. 卸下 [硬盘驱动器](#)。
8. 卸下 [铰接护盖](#)。
9. 卸下 [检修盖](#)。
10. 卸下 [Latitude ON™ Flash/CMG 模块](#)。
11. 卸下 [WWAN 卡](#)。
12. 卸下 [WLAN 卡](#)。
13. 取出 [币形电池](#)。
14. 卸下 [LED 护盖](#)。
15. 卸下 [键盘](#)。
16. 卸下 [指纹读取器](#)。
17. 卸下 [显示屏部件](#)。
18. 卸下 [ExpressCard 固定框架](#)。
19. 卸下 [掌垫](#)。
20. 卸下 [系统板](#)。
21. 从计算机中抽出调制解调器连接器电缆。

22. 将调制解调器连接器从其插槽中提出，并将其卸下。

装回调制解调器连接器

要装回调制解调器连接器，请按相反顺序执行上述步骤。

[返回“卸下和装回部件”](#)

[返回“卸下和装回部件”](#)

调制解调器插头

Dell™ Latitude™ E6410/E6410 ATG 服务手册

⚠ 严重警告： 拆装计算机内部组件之前，请阅读计算机附带的**安全信息**。有关其它最佳安全操作信息，请参阅合规主页 www.dell.com/regulatory_compliance。

卸下调制解调器插头



注： 您可能需要从 Adobe.com 上安装 Adobe® Flash® Player 才能查看下面的图例。

1. 按照 [拆装计算机内部组件之前](#) 中的步骤进行操作。
2. 卸下 [ATG 端口盖](#)（仅适用于 E6410 ATG 计算机）。
3. 取出 [电池](#)。
4. 将一个插针插入调制解调器端口插头上的调制解调器弹出孔，以释放并卸下固定调制解调器插头的卡扣。

装回调制解调器插头

要装回调制解调器插头，请按相反顺序执行上述步骤。

[返回“卸下和装回部件”](#)

[返回“卸下和装回部件”](#)

光盘驱动器

Dell™ Latitude™ E6410/E6410 ATG 服务手册

⚠ 严重警告： 拆装计算机内部组件之前，请阅读计算机附带的**安全信息**。有关其它最佳安全操作信息，请参阅合规主页 www.dell.com/regulatory_compliance。

卸下光盘驱动器



注： 您可能需要从 Adobe.com 上安装 Adobe® Flash® Player 才能查看下面的图例。

1. 按照 [拆装计算机内部组件之前](#) 中的步骤进行操作。
2. 卸下 [ATG 端口盖](#)（仅适用于 E6410 ATG 计算机）。
3. 拧下将光盘驱动器固定到计算机的螺钉。

4. 按下并释放光盘驱动器门锁。

5. 将光盘驱动器从计算机中拉出

装回光盘驱动器

要装回光盘驱动器，请按相反顺序执行上述步骤。

[返回“卸下和装回部件”](#)

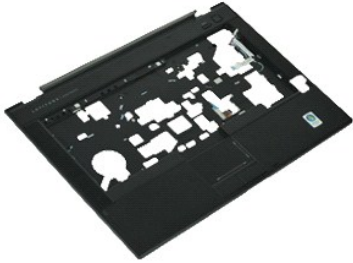
[返回“卸下和装回部件”](#)

掌垫

Dell™ Latitude™ E6410/E6410 ATG 服务手册

⚠ 严重警告： 拆装计算机内部组件之前，请阅读计算机附带的**安全信息**。有关其它最佳安全操作信息，请参阅合规主页 www.dell.com/regulatory_compliance。

卸下掌垫



注： 您可能需要从 Adobe.com 上安装 Adobe® Flash® Player 才能查看下面的图例。

1. 按照[拆装计算机内部组件之前](#)中的步骤进行操作。
2. 卸下 [ATG 端口盖](#)（仅适用于 E6410 ATG 计算机）。
3. 取出 [电池](#)。
4. 卸下 [SIM 卡](#)。
5. 卸下 [SD 卡](#)。
6. 卸下 [ExpressCard](#)。
7. 卸下 [智能卡](#)。
8. 卸下 [铰接护盖](#)。
9. 卸下 [检修盖](#)。
10. 卸下 [光盘驱动器](#)。
11. 卸下 [硬盘驱动器](#)。
12. 卸下 [LED 护盖](#)。
13. 卸下 [键盘](#)。
14. 取出 [币形电池](#)。
15. 卸下 [内存](#)。
16. 卸下 [WWAN 卡](#)。
17. 卸下 [WLAN 卡](#)。
18. 卸下 [Latitude ON™ Flash/CMG 模块](#)。
19. 取出 [币形电池](#)。
20. 卸下 [指纹读取器](#)。
21. 卸下 [散热器和处理器风扇](#)。
22. 卸下 [显示屏部件](#)。
23. 拧下计算机底部的 8 颗螺钉（1 号螺钉为固定螺钉）。
注： 如果计算机中安装了标准掌垫，请参阅[指纹读取器](#)拆卸说明中的步骤 8，以拧松第 9 颗螺钉（固定螺钉）。
24. 拧下将掌垫固定到计算机的螺钉。
25. 断开扬声器电缆 (1)、电源按钮电缆 (2)、触摸板电缆 (3) 和 RFID 电缆 (4) 的连接。
注： 仅当您随计算机一起购买了非接触式智能卡时，才会提供 RFID 电缆。
26. 提起掌垫的后边缘，并拉动右侧，以释放右侧卡扣。释放右侧卡扣后，沿前端向前拉动掌垫，以释放前卡扣并卸下掌垫。

装回掌垫

要装回掌垫，请按相反顺序执行上述步骤。

[返回“卸下和装回部件”](#)

[返回“卸下和装回部件”](#)

电源连接器

Dell™ Latitude™ E6410/E6410 ATG 服务手册

⚠ 严重警告： 拆装计算机内部组件之前，请阅读计算机附带的的信息。有关其它最佳安全操作信息，请参阅合规主页 www.dell.com/regulatory_compliance。

卸下电源连接器



注： 您可能需要从 Adobe.com 上安装 Adobe® Flash® Player 才能查看下面的图例。

1. 按照 [拆装计算机内部组件之前](#) 中的步骤进行操作。
2. 卸下 [ATG 端口盖](#)（仅适用于 E6410 ATG 计算机）。
3. 取出 [电池](#)。
4. 卸下 [内存](#)。
5. 卸下 [ExpressCard](#)。
6. 卸下 [光盘驱动器](#)。
7. 卸下 [硬盘驱动器](#)。
8. 卸下 [铰接护盖](#)。
9. 卸下 [检修盖](#)。
10. 卸下 [Latitude ON™ Flash/CMG 模块](#)。
11. 卸下 [WWAN 卡](#)。
12. 卸下 [WLAN 卡](#)。
13. 取出 [币形电池](#)。
14. 卸下 [LED 护盖](#)。
15. 卸下 [键盘](#)。
16. 卸下 [指纹读取器](#)。
17. 卸下 [显示屏部件](#)。
18. 卸下 [ExpressCard 固定框架](#)。
19. 卸下 [掌垫](#)。
20. 卸下 [系统板](#)。
21. 从计算机中抽出电源电缆。

22. 向上提起电源端口，以将其从计算机中卸下。

装回电源连接器

要装回电源连接器，请按相反顺序执行上述步骤。

[返回“卸下和装回部件”](#)

[返回“卸下和装回部件”](#)

处理器

Dell™ Latitude™ E6410/E6410 ATG 服务手册

⚠ 严重警告： 拆装计算机内部组件之前，请阅读计算机附带的**安全信息**。有关其它最佳安全操作信息，请参阅合规主页 www.dell.com/regulatory_compliance。

卸下处理器



注： 您可能需要从 Adobe.com 上安装 Adobe® Flash® Player 才能查看下面的图例。

1. 按照[拆装计算机内部组件之前](#)中的步骤进行操作。
2. 卸下 [ATG 端口盖](#)（仅适用于 E6410 ATG 计算机）。
3. 取出 [电池](#)。
4. 卸下 [检修盖](#)。
5. 卸下 [散热器和处理器风扇](#)。
6. 逆时针旋转处理器凸轮锁。

7. 提起处理器，并将其从计算机中卸下。

装回处理器

要装回处理器，请按相反顺序执行上述步骤。

[返回“卸下和装回部件”](#)

[返回“卸下和装回部件”](#)

SD 卡

Dell™ Latitude™ E6410/E6410 ATG 服务手册

⚠ 严重警告： 拆装计算机内部组件之前，请阅读计算机附带的安全信息。有关其它最佳安全操作信息，请参阅合规主页 www.dell.com/regulatory_compliance。

卸下 SD 卡



注： 您可能需要从 Adobe.com 上安装 Adobe® Flash® Player 才能查看下面的图例。

1. 按照[拆装计算机内部组件之前](#)中的步骤进行操作。
2. 向内按压 SD 卡，并释放 SD 卡。

3. 将 SD 卡从计算机中拉出，并将其卸下。

装回 SD 卡

要装回 SD 卡，请按相反顺序执行上述步骤。

[返回“卸下和装回部件”](#)

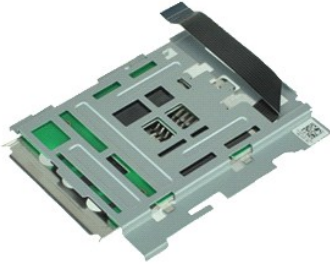
[返回“卸下和装回部件”](#)

SD 卡读取器

Dell™ Latitude™ E6410/E6410 ATG 服务手册

⚠ 严重警告： 拆装计算机内部组件之前，请阅读计算机附带的安全信息。有关其它最佳安全操作信息，请参阅合规主页 www.dell.com/regulatory_compliance。

卸下 SD 卡读取器



注： 您可能需要从 Adobe.com 上安装 Adobe® Flash® Player 才能查看下面的图例。

1. 按照 [拆装计算机内部组件之前](#) 中的步骤进行操作。
2. 卸下 [ATG 端口盖](#)（仅适用于 E6410 ATG 计算机）。
3. 取出 [电池](#)。
4. 卸下 [内存](#)。
5. 卸下 [ExpressCard](#)。
6. 卸下 [光盘驱动器](#)。
7. 卸下 [硬盘驱动器](#)。
8. 卸下 [铰接护盖](#)。
9. 卸下 [检修盖](#)。
10. 卸下 [Latitude ON™ Flash/CMG 模块](#)。
11. 卸下 [WWAN 卡](#)。
12. 卸下 [WLAN 卡](#)。
13. 取出 [圆形电池](#)。
14. 卸下 [LED 护盖](#)。
15. 卸下 [键盘](#)。
16. 卸下 [指纹读取器](#)。
17. 卸下 [显示屏部件](#)。
18. 卸下 [ExpressCard 固定框架](#)。
19. 卸下 [系统板](#)。
20. 断开 SD 卡读取器电缆与系统板的连接。

21. 提起 2 个挂钩，同时将智能卡读取器拉向计算机右侧。

22. 从计算机中卸下智能卡读取器。

装回 SD 卡读取器

要装回 SD 卡读取器，请按相反顺序执行上述步骤。

[返回“卸下和装回部件”](#)

[返回“卸下和装回部件”](#)

SIM 卡

Dell™ Latitude™ E6410/E6410 ATG 服务手册

⚠ 严重警告： 拆装计算机内部组件之前，请阅读计算机附带的安全信息。有关其它最佳安全操作信息，请参阅合规主页 www.dell.com/regulatory_compliance。

卸下 SIM 卡



注： 您可能需要从 Adobe.com 上安装 Adobe® Flash® Player 才能查看下面的图例。

1. 按照 [拆装计算机内部组件之前](#) 中的步骤进行操作。
2. 卸下 [ATG 端口盖](#)（仅适用于 E6410 ATG 计算机）。
3. 取出 [电池](#)。
4. 按下并释放 SIM 卡。

5. 将 SIM 卡滑出计算机，并将其卸下。

装回 SIM 卡

要装回 SIM 卡，请按相反顺序执行上述步骤。

[返回“卸下和装回部件”](#)

[返回“卸下和装回部件”](#)

智能卡

Dell™ Latitude™ E6410/E6410 ATG 服务手册

⚠ 严重警告： 拆装计算机内部组件之前，请阅读计算机附带的**安全信息**。有关其它最佳安全操作信息，请参阅合规主页 www.dell.com/regulatory_compliance。

卸下智能卡



注： 您可能需要从 Adobe.com 上安装 Adobe® Flash® Player 才能查看下面的图例。

1. 按照 [拆装计算机内部组件之前](#) 中的步骤进行操作。
2. 卸下 [ATG 端口盖](#)（仅适用于 E6410 ATG 计算机）。
3. 将智能卡从计算机中拉出，并将其卸下。

装回智能卡

要装回智能卡，请按相反顺序执行上述步骤。

[返回“卸下和装回部件”](#)

[返回“卸下和装回部件”](#)

系统板

Dell™ Latitude™ E6410/E6410 ATG 服务手册

⚠ 严重警告： 拆装计算机内部组件之前，请阅读计算机附带的的信息。有关其它最佳安全操作信息，请参阅合规主页 www.dell.com/regulatory_compliance。

卸下系统板



注： 您可能需要从 Adobe.com 上安装 Adobe® Flash® Player 才能查看下面的图例。

1. 按照 [拆装计算机内部组件之前](#) 中的步骤进行操作。
2. 卸下 [ATG 端口盖](#)（仅适用于 E6410 ATG 计算机）。
3. 取出 [电池](#)。
4. 卸下 [SIM 卡](#)。
5. 卸下 [SD 卡](#)。
6. 卸下 [ExpressCard](#)。
7. 卸下 [智能卡](#)。
8. 卸下 [铰接护盖](#)。
9. 卸下 [检修盖](#)。
10. 卸下 [光盘驱动器](#)。
11. 卸下 [硬盘驱动器](#)。
12. 卸下 [LED 护盖](#)。
13. 卸下 [键盘](#)。
14. 取出 [矩形电池](#)。
15. 卸下 [内存](#)。
16. 卸下 [WWAN 卡](#)。
17. 卸下 [WLAN 卡](#)。
18. 卸下 [Latitude ON™ Flash/CMG 模块](#)。
19. 卸下 [指纹读取器](#)。
20. 卸下 [散热器和处理器风扇](#)。
21. 卸下 [显示屏部件](#)。
22. 卸下 [掌垫](#)。
23. 断开电源连接器与系统板的连接。
24. 断开智能卡读取器和 IEEE 1394 电缆与系统板的连接。
25. 拧下将系统板固定到计算机的螺钉。
26. 从右后角开始，将系统板与 I/O 板连接器分离。
27. 提起系统板的后边缘，直到左侧的所有连接器均已分离，然后向计算机后部滑动系统板，并将其从计算机中卸下。

装回系统板

要装回系统板，请按相反顺序执行上述步骤。

[返回“卸下和装回部件”](#)

[返回“卸下和装回部件”](#)

WLAN 卡

Dell™ Latitude™ E6410/E6410 ATG 服务手册

⚠ 严重警告： 拆装计算机内部组件之前，请阅读计算机附带的安全信息。有关其它最佳安全操作信息，请参阅合规主页 www.dell.com/regulatory_compliance。

卸下 WLAN 卡



注： 您可能需要从 Adobe.com 上安装 Adobe® Flash® Player 才能查看下面的图例。

1. 按照 [拆装计算机内部组件之前](#) 中的步骤进行操作。
2. 卸下 [ATG 端口盖](#)（仅适用于 E6410 ATG 计算机）。
3. 取出 [电池](#)。
4. 卸下 [检修盖](#)。
5. 断开天线电缆与 WLAN 卡的连接。

6. 拧下将 WLAN 卡固定到计算机的螺钉。

7. 从计算机中卸下 WLAN 卡。

装回 WLAN 卡

要装回 WLAN 卡，请按相反顺序执行上述步骤。

[返回“卸下和装回部件”](#)

[返回“卸下和装回部件”](#)

WWAN 卡

Dell™ Latitude™ E6410/E6410 ATG 服务手册

⚠ 严重警告： 拆装计算机内部组件之前，请阅读计算机附带的安全信息。有关其它最佳安全操作信息，请参阅合规主页 www.dell.com/regulatory_compliance。

卸下 WWAN 卡



注： 您可能需要从 Adobe.com 上安装 Adobe® Flash® Player 才能查看下面的图例。

1. 按照 [拆装计算机内部组件之前](#) 中的步骤进行操作。
2. 卸下 [ATG 端口盖](#)（仅适用于 E6410 ATG 计算机）。
3. 取出 [电池](#)。
4. 卸下 [检修盖](#)。
5. 断开 WWAN 卡可能连接的所有天线电缆。

6. 拧下将 WWAN 卡固定在计算机中的螺钉。

7. 从计算机中卸下 WWAN 卡。

装回 WWAN 卡

要装回 WWAN 卡，请按相反顺序执行上述步骤。

[返回“卸下和装回部件”](#)

[返回目录页面](#)

拆装计算机

Dell™ Latitude™ E6410/E6410 ATG 服务手册

- [拆装计算机内部组件之前](#)
- [建议使用的工具](#)
- [关闭计算机](#)
- [拆装计算机内部组件之后](#)

拆装计算机内部组件之前

遵循以下安全原则将有助于防止您的计算机受到潜在损坏，并有助于确保您的人身安全。除非另有说明，否则在执行本文中所述的每个步骤前，都要确保满足以下条件：

- 1 确保您已执行本节中指定的所有步骤。
- 1 您已经阅读了计算机附带的安全信息。
- 1 按相反顺序执行拆卸步骤可以装回组件或安装单独购买的组件。

⚠ 严重警告： 拆装计算机内部组件之前，请阅读计算机附带的安全信息。有关其它最佳安全操作信息，请参阅合规主页 www.dell.com/regulatory_compliance。

⚠ 警告： 多数维修只能由经认证的维修技术人员执行。您仅应执行产品文档中授权的故障排除和简单修复，或在在线或电话服务和支持团队的指导下进行。由于未经 Dell 授权的维修所造成的损坏不包括在保修范围内。请阅读并遵循产品附带的安全说明。

⚠ 警告： 为防止静电放电，请使用接地腕带或不时触摸未上漆的金属表面（例如计算机背面的连接器）以导去身上的静电。

⚠ 警告： 小心拿放组件和插卡。请勿触摸组件或插卡上的触点。持拿插卡时，应持拿插卡的边缘或其金属固定支架。持拿处理器等组件时，请持拿其边缘，而不要持拿插针。

⚠ 警告： 断开电缆连接时，请握住电缆连接器或其推拉卡舌将其拔出，而不要硬拉电缆。某些电缆的连接器带有锁定卡舌；如果要断开此类电缆的连接，请先向内按压锁定卡舌，然后再断开电缆连接。在拔出连接器的过程中，请保持两边对齐以避免弄弯任何连接器插针。另外，在连接电缆之前，请确保两个连接器的朝向正确并对齐。

📌 注： 您的计算机及特定组件的颜色可能与本文中显示的颜色有所不同。

为避免损坏计算机，请在拆装计算机内部组件之前先执行以下步骤。

1. 确保工作表面的平整和整洁，以防止刮伤主机盖。
2. 关闭计算机（请参阅[关闭计算机](#)）。
3. 如果已将计算机连接至对接设备（已对接），请断开对接。

⚠ 警告： 要断开网络电缆的连接，请先从计算机上拔下电缆，再将其从网络设备上拔下。

4. 断开所有网络电缆与计算机的连接。
5. 断开计算机和所有连接的设备与其电源插座的连接。
6. 如果可能，请断开所有适配器与计算机的连接。
7. 合上显示屏并翻转计算机，使其上部朝下放在平整的工作表面上。

⚠ 警告： 为避免损坏系统板，必须在维修计算机之前取出主电池。

8. 取出主**电池**。
9. 翻转计算机，使其上部朝上。
10. 打开显示屏。
11. 按电源按钮以导去系统板上的残留电量。

⚠ 警告： 为防止触电，请始终在打开显示屏之前断开计算机与电源插座的连接。

⚠ 警告： 触摸计算机内部任何组件之前，请先触摸未上漆的金属表面（例如计算机背面的金属）以导去身上的静电。在操作过程中，请不时触摸未上漆的金属表面，以导去可能损坏内部组件的静电。

12. 从相应的插槽中卸下所有已安装的 [ExpressCard 或智能卡](#)。
13. 卸下 [硬盘驱动器](#)。

建议使用的工具

执行本文中的步骤时可能需要使用以下工具：

- 1 小型平口螺丝刀
- 1 0 号梅花槽螺丝刀
- 1 1 号梅花槽螺丝刀
- 1 小型塑料划片

关闭计算机


⚠ 警告： 为避免数据丢失，请在关闭计算机之前，保存并关闭所有打开的文件，并退出所有打开的程序。

1. 关闭操作系统：

1 在 Windows 7® 中：

单击 **开始** ，然后单击“关机”。

1 在 Windows Vista® 中：

单击“**开始**” ，然后单击**开始**菜单右下角的箭头（如下所示），再单击“**关机**”。



1 在 Windows® XP 中：

单击“**开始**” → “**关闭计算机**” → “**关闭**”。

关闭操作系统过程结束后，计算机将关闭。

2. 确保计算机和所有连接的设备均已关闭。如果关闭操作系统时，计算机和连接的设备未自动关闭，请按住电源按钮大约 4 秒钟以将它们关闭。

拆装计算机内部组件之后

完成所有装回步骤后，请确保在打开计算机前已连接好所有外部设备、插卡和电缆。

警告： 为避免损坏计算机，请仅使用专为此特定 Dell 计算机设计的电池。请勿使用专用于其它 Dell 计算机的电池。

1. 连接所有外部设备（例如端口复制器、电池片或介质基座）并装回所有插卡（例如 ExpressCard）。
2. 将电话线或网络电缆连接到计算机。

警告： 要连接网络电缆，请先将电缆插入网络设备，然后将其插入计算机。

3. 装回 [电池](#)。
4. 将计算机和所有连接的设备连接至其电源插座。
5. 打开计算机。

[返回目录页面](#)